

Projeto Arte e Saúde para Público Infantil



MUSEU DA VIDA/MV CASA DE OSWALDO CRUZ/COC FIOCRUZ 2021

Biblioteca de Educação e Divulgação Científica Iloni Seibel

A786
n. 1 Arte & saúde para público infantil [recurso eletrônico] / Organizadoras:
 Bianca Reis ... [et al.]; Ilustrações: Izabela Menezes. -- Rio de Janeiro: Fiocruz
- COC, 2020. n. 1.
 1 e-book: il. color.

 Modo de acesso: <<http://museudavida.fiocruz.br/index.php/publicacoes>>.
 ISBN 978-65-87465-29-6 (e-book)

 1. Museus de ciência - aspectos educacionais. 2. Mediação. 3. Criança. 4.
 Popularização da ciência. I. Reis, Bianca. II. Mourão, Carmen Evelyn. III. Gomes,
 Hilda. IV. Sales, Luciana. V. Aguiar, Suzi. VI. Grupo de Estudos e Ações
 Educativas para o Público Infantil. VII. Museu da Vida. Casa de Oswaldo Cruz.
 VIII. Título.

CDD – 069.15

ARTE & SAÚDE PARA PÚBLICO INFANTIL

Número 1

Chefe de Departamento do Museu da Vida

Alessandro Machado Franco Batista

Coordenador do Serviço de Educação

Héliton da Silva Barros

Coordenadora da Seção de Formação

Hilda da Silva Gomes

Coordenador da Seção de Ações Educativas

Miguel Ernesto Gabriel Couceiro de Oliveira

Coordenadora do Núcleo de Desenvolvimento de Público

Denyse de Oliveira Amorim

Organização

Bianca Reis

Carmem Evelyn

Hilda Gomes

Luciana Sales

Suzi Aguiar

Diagramação e Identidade Visual

Davi Barros

Audiodescritora

Liliana Tavares

Consultoria em acessibilidade e audiodescrição

Felipe Monteiro

Design de acessibilidade

Carla Sarmiento

Fiocruz-COC

2021



Sumário

05 Apresentação

07 Atividades

08 Time da Saúde

15 Árvore da Saúde

18 Vamos Escovar os Dentes

21 Referências

The background is a vibrant green with a large, semi-transparent orange shape in the center. Overlaid on this are various white line patterns, including curved lines, geometric shapes, and stylized human figures, creating a complex, layered visual effect.

Apresentação

O Museu da Vida (MV) é um aparelho cultural que promove educação, cultura, lazer e saúde. É parte da Fiocruz, instituição federal de saúde pública, e está situado em seu campus-sede, na região de Manguinhos - Rio de Janeiro, junto a alguns dos territórios socialmente mais vulnerabilizados da cidade, como os complexos de Manguinhos, Maré, Jacarezinho e Alemão. Por sua localização geográfica, é um dos principais polos de cultura da Zona Norte, oferecendo apresentações teatrais, oficinais, exposições e outras atividades gratuitas a milhares de pessoas, sobretudo a estudantes de escolas públicas e suas famílias. É um espaço privilegiado para encontros e diálogos entre públicos que não têm o hábito de frequentar museus espontaneamente e, muitas vezes, encontra barreiras sociais no acesso à saúde e informação.

Desde 2005, o MV vem elaborando, desenvolvendo e atuando em diversas ações educativas e culturais voltadas para o público infantil e relacionadas à literatura, expressão corporal, oficinas e jogos. Para qualificar e fortalecer estas ações, constituiu em 2009, o Grupo de Estudos e Ações Educativas para o Público Infantil (GEAEPi).

Dentre estas ações apresenta este projeto que propõe o desenvolvimento de três atividades voltadas para crianças da Educação Infantil e o primeiro segmento do Ensino Fundamental. O tema escolhido foi “arte e saúde”.

The background is a vibrant green with a large, semi-transparent orange shape on the left side. Overlaid on the green are various white line-art patterns, including circles, squares, and abstract geometric shapes, some of which resemble paperclip outlines.

Atividades

Objetivo

Propiciar ao público infantil vivências lúdicas e interativas sobre o cuidado com o seu próprio corpo e conceito ampliado de saúde.

1) Time da Saúde - Este é um jogo cooperativo e sua proposta é apresentar informações sobre a atuação de diferentes profissionais de saúde em suas atividades cotidianas. A partir de diversas situações problemas as crianças são motivadas a encontrarem os profissionais de saúde e, assim vão refletindo sobre a seguinte questão: **Qual é o profissional do time da saúde que pode atender à essa situação?**



Objetivo:

Identificar os profissionais da saúde e suas áreas de atuação estabelecendo relações com situações do cotidiano.

Público:

Crianças a partir da Educação Infantil a partir de 04 anos.

Primeiro Segmento do Ensino Fundamental

Materiais:

19 Cartelas com as situações-problemas.

19 Cartelas com os profissionais da saúde.

Regras do jogo

- Cada cartela contém uma situação-problema referente aos diferentes profissionais da saúde.
- Após a leitura de cada situação-problema, pelo professor, professora ou pelas crianças, o desafio é saber qual profissional da saúde pode resolver o caso.
- Depois pedir para responderem à pergunta: - **Quem do Time da Saúde pode ajudar nessa situação?**
- Após a resposta da criança, é sobre o profissional referente ao caso e se alguém tem algum exemplo ou experiência sobre o assunto para relatar.
- É importante que as crianças possam falar sobre seu conhecimento a respeito de cada profissional. Devem ser orientadas a estabelecer relações de cada profissional com as situações do cotidiano.
- O tempo do jogo é definido pelo grupo.
- Este não é um jogo de competição. Toda a turma ganha ao conhecer as diversas áreas de atuação dos profissionais da saúde.
- Ao final, todos ganham em conhecer melhor alguns dos profissionais da área da saúde.

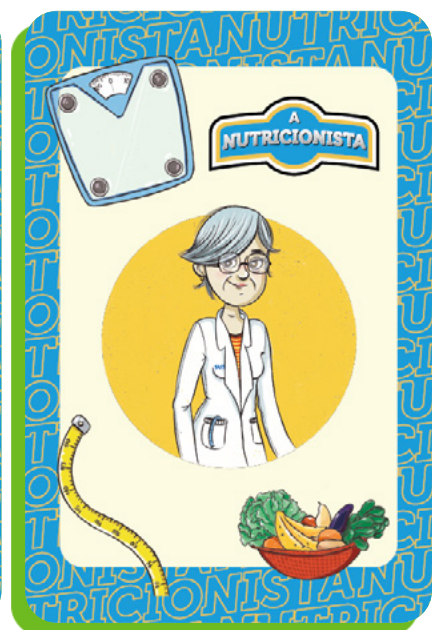
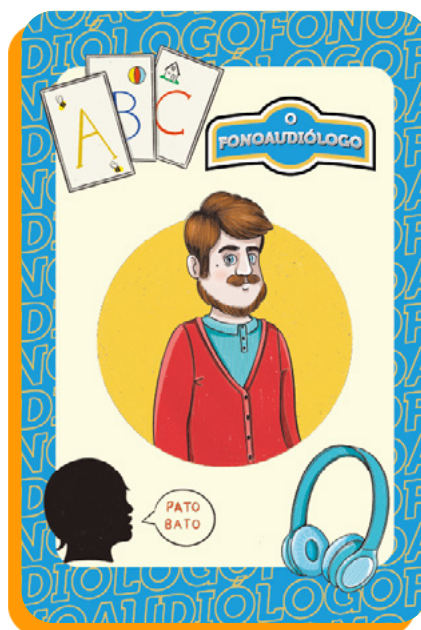
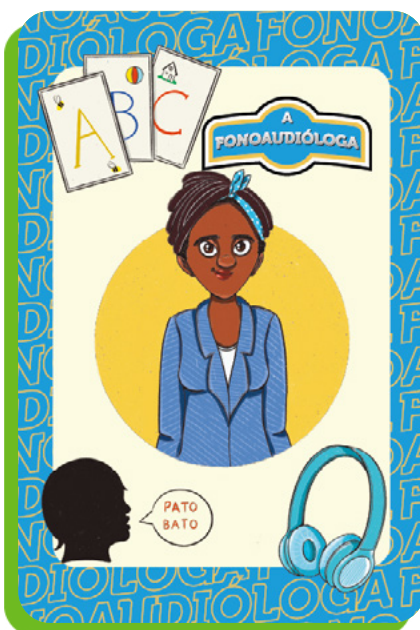
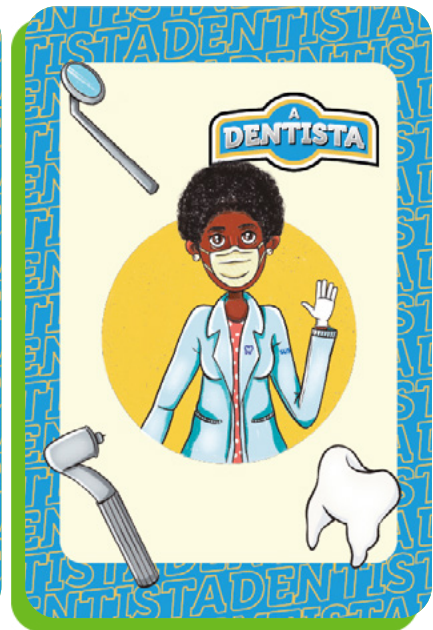
Dinâmica:

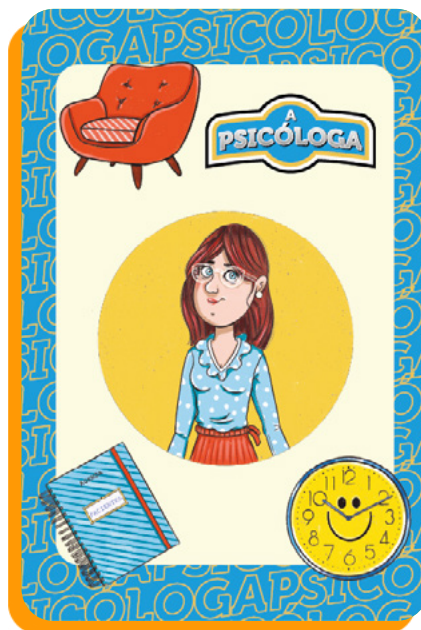
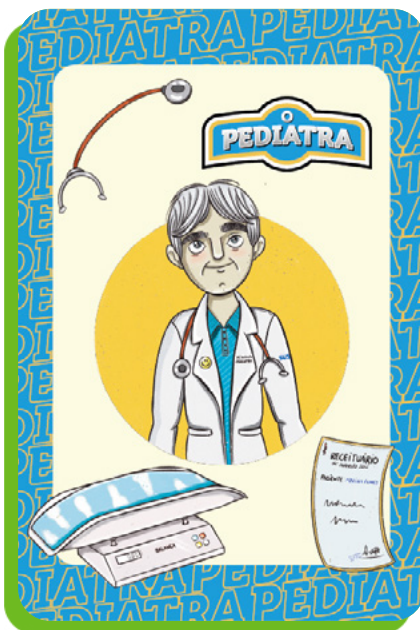
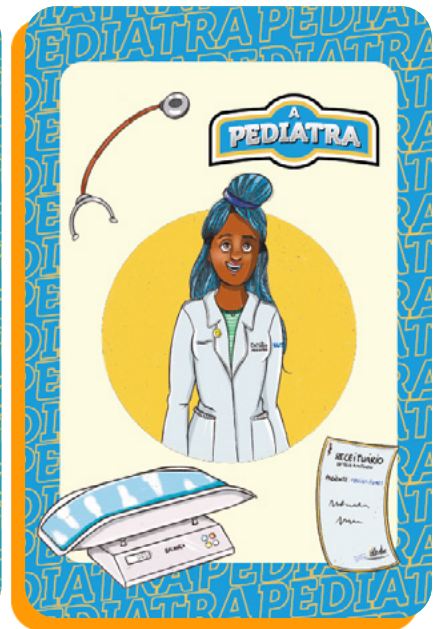
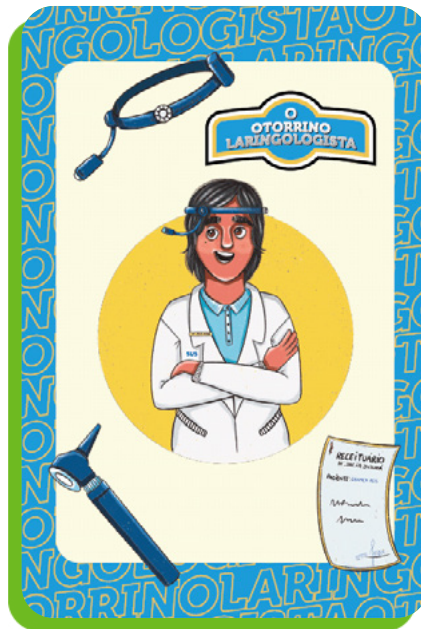
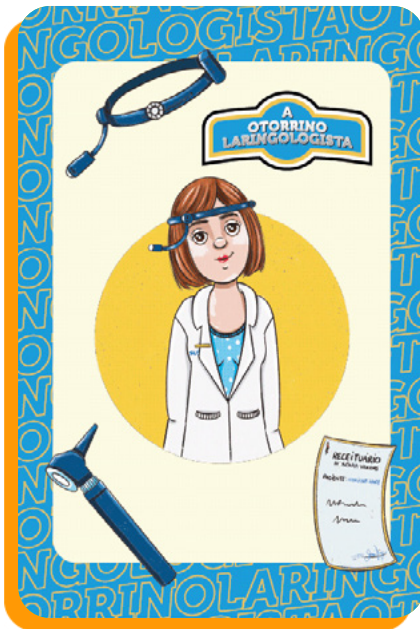
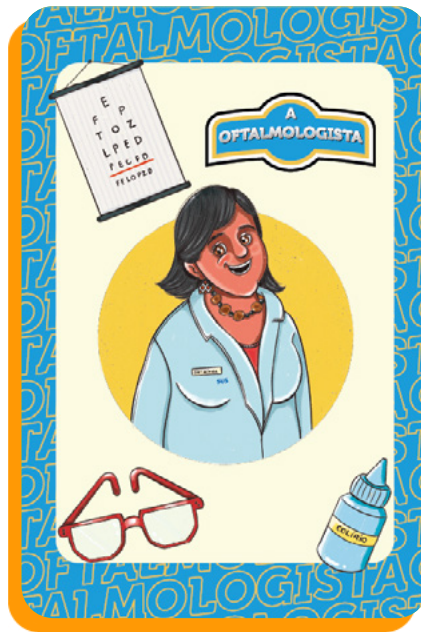
O jogo começa com a leitura de uma situação-problema a fim de identificar o profissional que irá atuar no caso específico. O diálogo é sempre necessário para que o jogo se torne interessante. As crianças, a partir das situações-problemas vão pareando as cartas junto com as respostas.

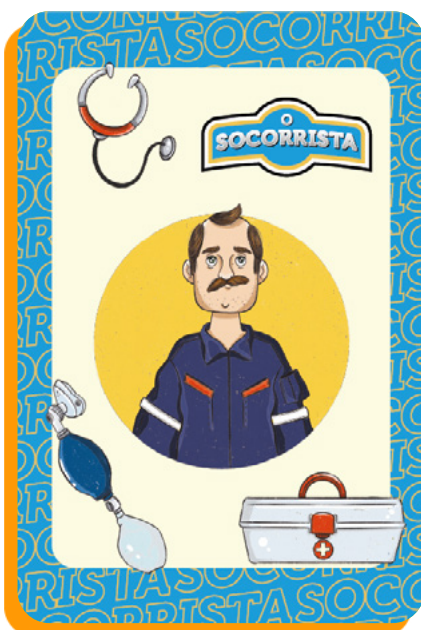
Também é desejável reforçar a equidade de gênero e raça destacando a presença de pessoas de diferentes gêneros, orientação sexual, raça, cor e classes sociais nos diversos espaços profissionais.

Fim do Jogo

O jogo termina quando todas as cartas das situações-problemas e os diversos profissionais da saúde tiverem sido apresentados às crianças.









A mãe de Ana a levou ao posto de saúde para tomar vacina da gotinha.

Qual profissional do time da saúde pode ajudar?




Laura precisou ir ao hospital, pois estava com febre. O médico a examinou e disse que ela precisava ficar em uma sala para tomar remédio.

Qual profissional deu o remédio?




Felipe anda esquecendo de escovar os dentes. Isso pode lhe trazer problemas.

Qual profissional do time da saúde pode ajudar?




Clara está crescendo rápido e seus dentes também. Ela percebeu que seu dente de leite está bem mole, quase caindo.

Qual profissional do time da saúde pode ajudar?




Antônio e seus amigos comem muitos doces. Para cuidar da saúde bucal e ajudar a manter os dentes sempre brancos e sem cáries.

Qual profissional da saúde deve ser procurado?




Quando Marina fica doente seus pais querem que ela continue a crescer bem saudável e forte.

Qual profissional do time da saúde pode ajudar?



Ana não gosta de comer. Sua mãe quer que ela coma alimentos saudáveis para crescer forte.

Qual profissional do time da saúde pode ajudar?



Lili só gosta de comer batata frita e hamburguers. Sua mãe insiste para ela comer verduras e legumes num prato bem colorido.

Qual profissional do time da saúde pode ajudar?



O avô de Felipe é idoso. Ele levou um tombo em casa e não conseguiu se mexer.

Qual profissional do time da saúde pode ajudar?



Josefina é idosa e caiu no banheiro. Sua neta telefonou para a emergência.

Qual profissional do time da saúde pode ajudar?



Gabriela e Sara subiram em uma árvore para pegar um gato que não queria descer. Ela escorregou e caiu no chão batendo com a cabeça sem poder se mexer.

Qual profissional do time da saúde pode ajudar?



Carlos está aprendendo a ler e escrever. Está com muita dificuldade e troca as letras.

Qual profissional do time da saúde pode ajudar?



Riquelme está com dificuldades em se comunicar quando conversa e a professora percebeu.

Qual profissional do time da saúde pode ajudar?



Malu é uma menina que está com dificuldades para escutar.

Qual profissional do time da saúde pode ajudar?



Jorge não consegue enxergar o que a professora escreve no quadro e sente dor de cabeça.

Qual profissional do time da saúde pode ajudar?



Emerson diariamente apanha de seus colegas na escola. Sua mãe percebeu que ele tem estado muito triste. Ela acha que ele sofre bullying dos colegas por ser gordinho.

Qual profissional do time da saúde pode ajudar?



Daniela adora jogar bola e é craque. Seus colegas não aceitam e a xingam o tempo todo. Ela disse para seu pai que não quer ir mais para a escola. Seu pai acha que ela está sofrendo bullying.

Qual profissional do time da saúde pode ajudar?



A avó de Pedro tem 90 anos e precisa receber remédios em casa.

Qual profissional do time da saúde pode ajudar?



Após a consulta com o médico, Marcos precisou tomar o remédio ainda no hospital para melhorar rápido.

Qual profissional do time da saúde pode ajudar?



The background features a vibrant green color with large, overlapping orange shapes. Overlaid on these are intricate white line patterns that resemble stylized leaves or veins, creating a complex, organic texture.

Árvore da Saúde

2) A Árvore da Saúde - A Árvore da Saúde é uma atividade que propõe a discussão dos Determinantes Sociais da Saúde – DSS. Apresenta o conceito de saúde que vai além da ausência de doenças considerando uma série de fatores sociais, econômicos, políticos, ambientais e psicológicos que resultam no estado de saúde geral das pessoas.

Objetivo:

Refletir sobre o conceito de saúde ampliada dos Determinantes Sociais da Saúde/DSS tendo como referência os conceitos expressos na lei 8080 que regula o Sistema Único de Saúde/SUS.

Público:

Primeiro Segmento do Ensino Fundamental

Material:

Árvore sem as folhas.

14 Folhas separadas com os conceitos dos Determinantes Sociais da Saúde/DSS.

Regras:

- Cada criança, dupla ou trio, recebe uma folha da árvore e lê o que está escrito nela, ou a professora ou o professor, lê para a turma, caso não saibam ler ainda.
- A professora ou o professor faz perguntas para explorar a opinião e o conhecimento da turma sobre a relação dessa palavra com a saúde. Na medida em que a conversa traz questões vividas no cotidiano e a turma consegue fazer as relações, as folhas são colocadas na árvore.
- Pergunta: - O que essa palavra ou frase tem a ver com a nossa saúde?
- A partir das respostas das crianças, a professora ou o professor vai contextualizando com os exemplos do cotidiano e o conceito ampliado de saúde.
- Cada criança, dupla ou trio, vai colocando a sua folha na árvore e assim, esta fica frondosa com todas as folhas e será chamada de “A Árvore da Saúde”.
- Saem vencedores todos que aprenderam mais sobre saúde.

Dinâmica:

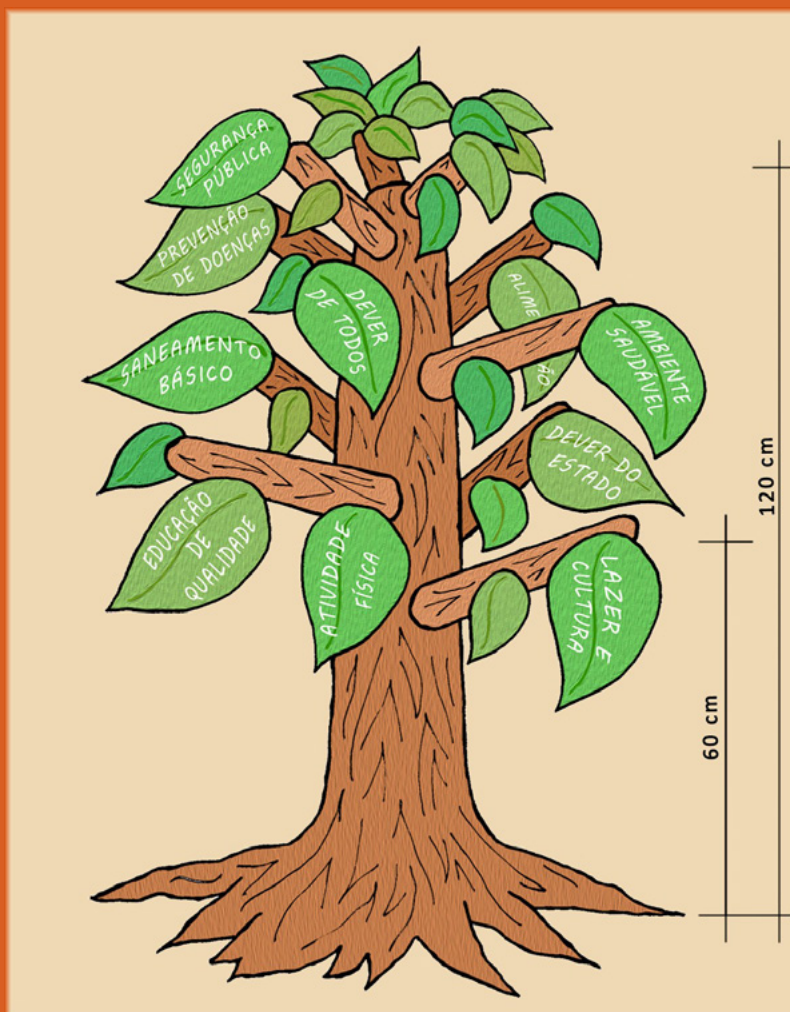
Na atividade é apresentada uma árvore, cujas folhas, representam os Determinantes Sociais da Saúde. A turma dividida em duplas ou trios, recebe uma folha desta árvore contendo uma palavra que deve ser lida e relacionada ao conceito de Saúde.

Logo após, perguntas são feitas à turma sobre a relação da palavra com a saúde e a importância para a vida das pessoas. A partir desta dinâmica abre-se o diálogo sobre os conceitos dos DSS e as duplas ou trios colocam sua folha na árvore.

É importante destacar que, além de envolver toda a turma, os conceitos devem ser contextualizados ao cotidiano das crianças, valorizando seus exemplos.

Fim do Jogo

O jogo termina quando todas as folhas estiverem colocadas na árvore.



The background is a vibrant green with a large, semi-transparent orange shape in the center. Overlaid on the green background are numerous white, thin-line outlines of various geometric and organic shapes, including circles, rectangles, and irregular polygons, creating a complex, layered pattern.

**Vamos escovar
os dentes**

3) Vamos escovar os dentes - Jogo colaborativo que representa uma trilha onde a criança é uma das peças. Contém informações sobre os hábitos e cuidados necessários para saúde bucal.

Objetivo:

- Sensibilizar as crianças sobre a importância de ter bons hábitos de higiene bucal.

Público:

- Primeiro Segmento do Ensino Fundamental

Material:

1 Tapetão com 30 casas

1 carta com as regras do jogo.

1 carta orientação para professores

5 cartas para bons hábitos de higiene bucal

1 dado grande

1 caixa com 3 gavetas para guardar as cartas

kits (bolsa contendo 1 escova de dente, 1 pasta de dente e 1 caixinha de fio dental) para distribuir para a turma.

Regras

- Estender o tapetão no chão.
- Cada criança terá direito a um arremesso do dado para definir a ordem de jogada.
- Jogam 5 a 6 participantes por vez.
- Após arremessar o dado novamente, a criança avança ou para de acordo com o número sorteado.
- As casas poderão ser ocupadas consecutivamente por duplas ou individualmente.
- Ao final do jogo a turma deverá procurar os kits.

OBS: A fim de manter a ludicidade do jogo sugerimos como estratégia não mostrar os kits antes do jogo ser finalizado.

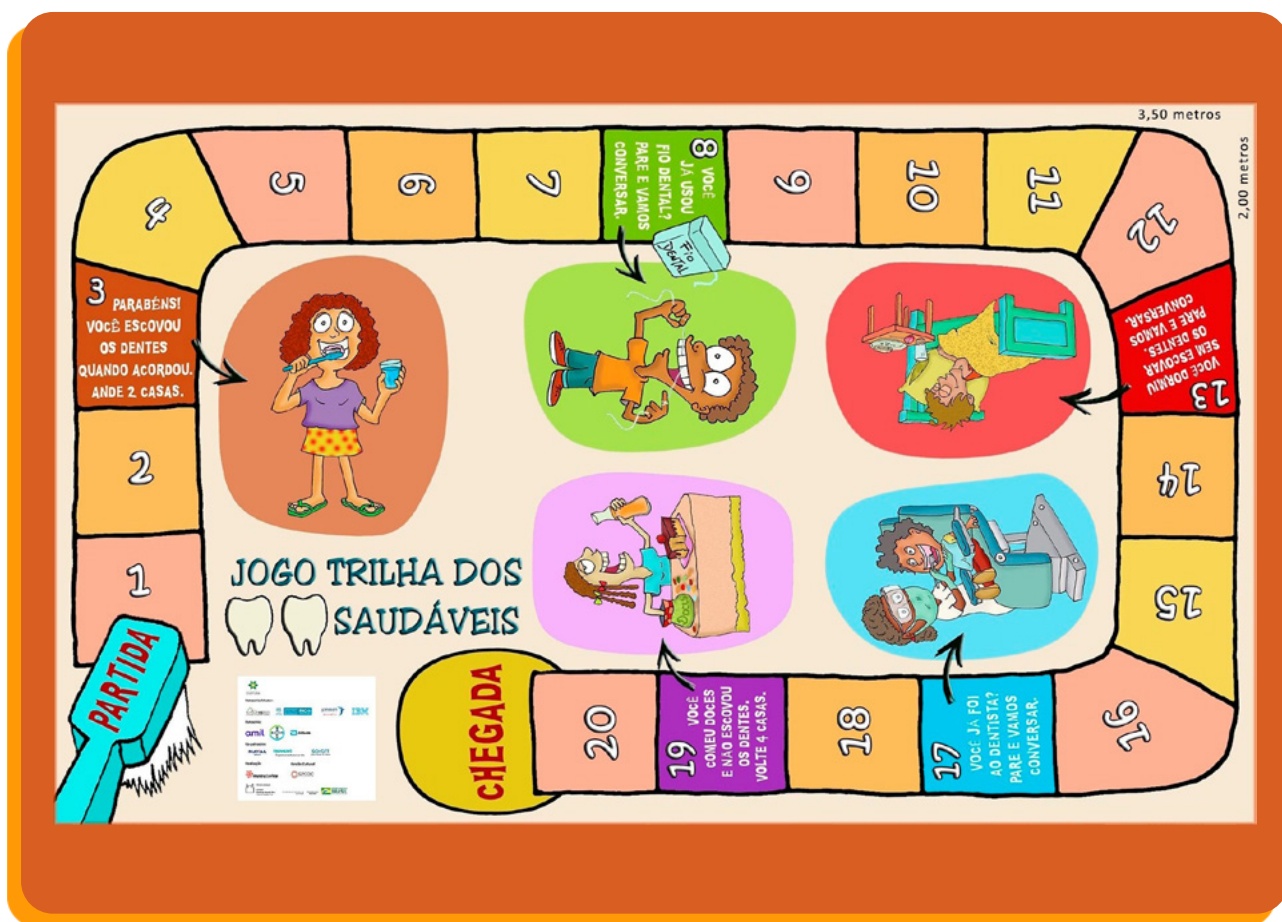
Dinâmica

Podem participar do jogo Trilha dos Dentes Saudáveis de 5 a 6 crianças por vez. Cada uma jogará o dado que definirá a ordem para iniciar. Ao avançar no jogo, quando o dado cair na casa da reflexão, a criança deverá sortear uma das 5 cartas que será lida para a turma.

Percorrido todo o trajeto as crianças são vencedoras pois, conhecerão mais sobre os cuidados com os dentes.

Fim do jogo

Ao final a turma deve procurar os kits que reforçam a importância da saúde bucal.



The background features a vibrant green field with large, organic orange shapes. Overlaid on these are intricate white line patterns that resemble stylized paperclip outlines or circuit traces, creating a complex, layered visual effect.

Referências

Agência Brasil

Disponível em: <https://agenciabrasil.ebc.com.br/saude/noticia/2020-07/fiocruz-avalia-condicoes-de-trabalho-na-saude-durante-pandemia>

Acesso em 06/10/2020

Blog da Saúde – Ministério da Saúde.

Disponível em: <http://www.blog.saude.gov.br/index.php/promocao-da-saude/53813-saude-bucal-aprenda-a-se-prevenir-de-doencas-que-acometem-a-boca>

Acesso em 10/06/2020

Pense + SUS. Alberto Pellegrine Filho – ENSP

Disponível em: <https://pensesus.fiocruz.br/determinantes-sociais>

Acesso em 06/10/2020

Turma da Mônica em Saúde Bucal

Disponível em:

https://crianca.mppr.mp.br/arquivos/File/publi/turma_da_monica/monica_saude_bucal.pdf

Acesso em 06/10/2020

Universidade Federal do Maranhão. UNA-SUS/UFMA Saúde da criança: questões da prática assistencial para dentistas/ Mariana Carvalho Batista da Silva (Org.). - São Luís, 2014.



Patrocinio Honorário



Patrocinio



Co-Patrocinio



Fundação de Amparo à Pesquisa do Estado de São Paulo

FINECO
Fundação Institucional de Economia Cultural

FINECO INSTITUCIONAL DE ECONOMIA CULTURAL
FINECO INSTITUCIONAL DE ECONOMIA CULTURAL

FINECO INSTITUCIONAL DE ECONOMIA CULTURAL
FINECO INSTITUCIONAL DE ECONOMIA CULTURAL



